

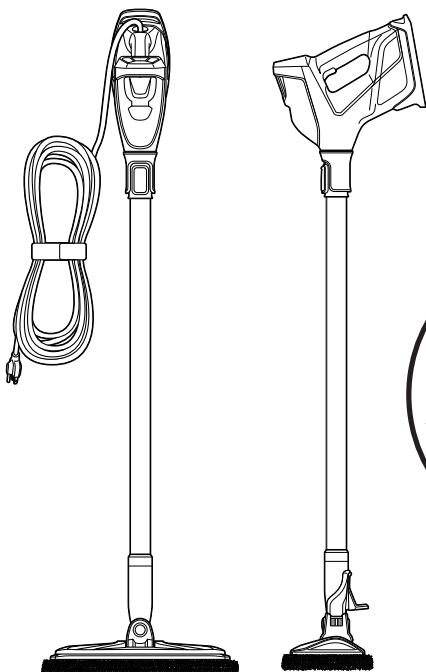


POWERFRESH[®] SLIM STEAM

2233S



EN USER'S GUIDE
KO 사용 설명서



SYMBOL	EXPLANATION
	Caution.
	Refer to instruction manual.
	Disconnect power before servicing.
	Dangerous voltage.
	Do not use machine on carpet or rugs.
	Use warm water, temperature up to 40°C.
	Use only BISSELL cleaning products intended for use with this machine.
	Do not bleach.
	Tumble dry low.
	Do not iron.
	Do not dry clean.
	This symbol means to recycle.
	Recycling to help the environment. Dispose of packaging at the applicable recycling collection point. This symbol means to recycle. Do not mix packaging with general household waste.
	This symbol on the product and/or accompanying documents means that used electrical and electronic products should not be mixed with general household waste. For proper treatment, recovery and recycling, please take this product to designated collection points. Please contact your local authority for further details of your nearest designated collection point.

IMPORTANT SAFETY INSTRUCTIONS

READ ALL INSTRUCTIONS BEFORE USING YOUR APPLIANCE.

Unplug from outlet when not in use and before conducting maintenance. When using an electrical appliance, basic precautions should be observed, including the following:

WARNING

TO REDUCE THE RISK OF FIRE, ELECTRIC SHOCK, OR INJURY:

- » Do not direct the nozzle at people or animals.
- » Even though the appliance is on the pause mode, residual steam can be slightly leaked out from the heating chamber.
- » This appliance can be used by children aged from 8 years and above and persons with reduced physical, sensory or mental capabilities or lack of experience and knowledge if they have been given supervision or instruction concerning use of the appliance in a safe way and understand the hazards involved. Cleaning and user maintenance shall not be made by children without supervision.
- » Children should be supervised to ensure that they do not play with the appliance.
- » Keep hair, loose clothing, fingers, and all parts of body away from openings and moving parts of the appliance and its accessories.
- » Unplug from electrical socket when not in use, before cleaning, maintaining or servicing the appliance, and if your appliance has an accessory tool with a moving brush, before connecting or disconnecting the tool.
- » If the supply cable is damaged, it must be replaced by the manufacturer, its service agent, or similarly qualified person in order to avoid a hazard.
- » Do not run appliance over cable.
- » Do not leave appliance when plugged in.
- » Do not use with damaged cable or plug.
- » Do not pull or carry by cable, use cable as a handle, close door on cable, or pull cable around sharp edges or corners.
- » Keep cable away from heated surfaces.
- » To unplug, grasp the plug, not the cable.
- » Do not handle plug or appliance with wet hands.
- » Turn off all controls before unplugging.
- » Plastic film can be dangerous. To avoid danger of suffocation, keep away from children.
- » Use only as described in this user guide.
- » Use only manufacturer's recommended attachments.
- » Do not immerse in water or liquid.
- » If appliance is not working as it should, has been dropped, damaged, left outdoors, or dropped into water; do not attempt to operate it and have it repaired at an authorized service center.
- » Do not put any object into openings.
- » Do not use with any opening blocked; keep free of dust, lint, hair, and anything that may reduce air flow.
- » Use extra care when cleaning on stairs.
- » Do not use to pick up flammable or combustible liquids, such as petroleum, or use in areas where they may be present.
- » Do not pick up toxic material (chlorine bleach, ammonia, drain cleaner, etc.)
- » Do not use appliance in an enclosed space filled with vapours given off by oil base paint, paint thinner, some mothproofing substances, flammable dust, or other explosive or toxic vapours.
- » Do not pick up hard or sharp objects such as glass, nails, screws, coins, etc.
- » Keep appliance on a level surface.
- » Do not pick up anything that is burning or smoking, such as cigarettes, matches, or hot ashes.
- » Do not use outdoors.
- » Always connect to a properly earthed electrical socket.
- » The appliance is not to be used if it has been dropped, if there are visible signs of damage or if it is leaking.
- » Keep the appliance out of reach of children when it is energized or cooling down.
- » The foot surfaces are liable to get hot during use.
- » Do not direct steam at people, animals, or equipment containing electrical components.
- » Do not use on leather, wax polished furniture or floors, synthetic fabrics, velvet or other delicate, steam-sensitive materials.
- » Do not leave the appliance unattended while it is connected to the supply mains.
- » Do not open the filling aperture during use.

 **WARNING**
SURFACE MAY BE HOT. AVOID CONTACT.

 **THIS SYMBOL MEANS
WARNING: DANGER OF SCALDING**

SAVE THESE INSTRUCTIONS

FOR OPERATION ON A 220-240 VOLT A.C. 50-60 HZ POWER SUPPLY ONLY.

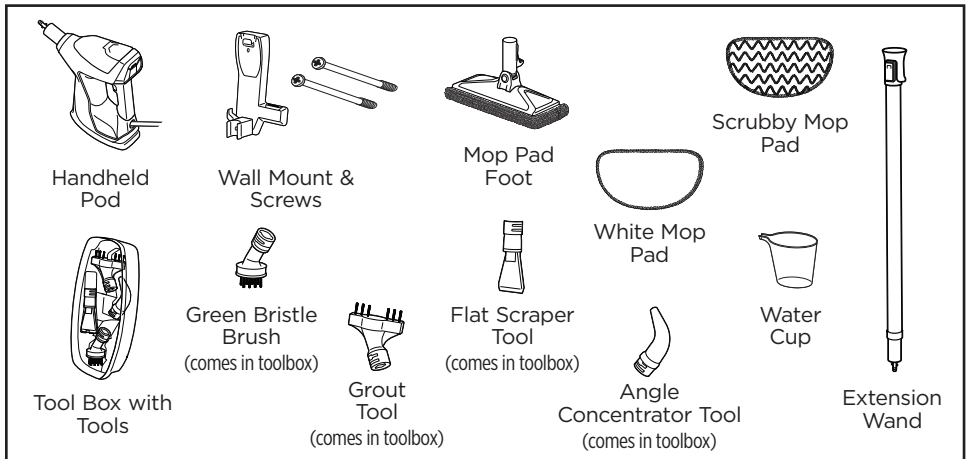
This model is for household use only.

Thanks for buying a BISSELL PowerFresh® Slim Steam Mop

Your steam mop needs a little assembly before you can put it to work, so flip to page 5 and let's get started!

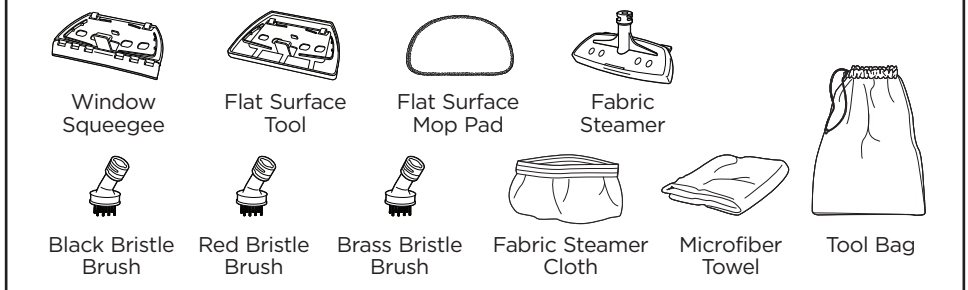
Safety Instructions	3	Maintenance & Care	12-14
Product View	5	Troubleshooting	15
Assembly	6	Guarantee	16
Operations	7-11	Service	16

What's In The Box?

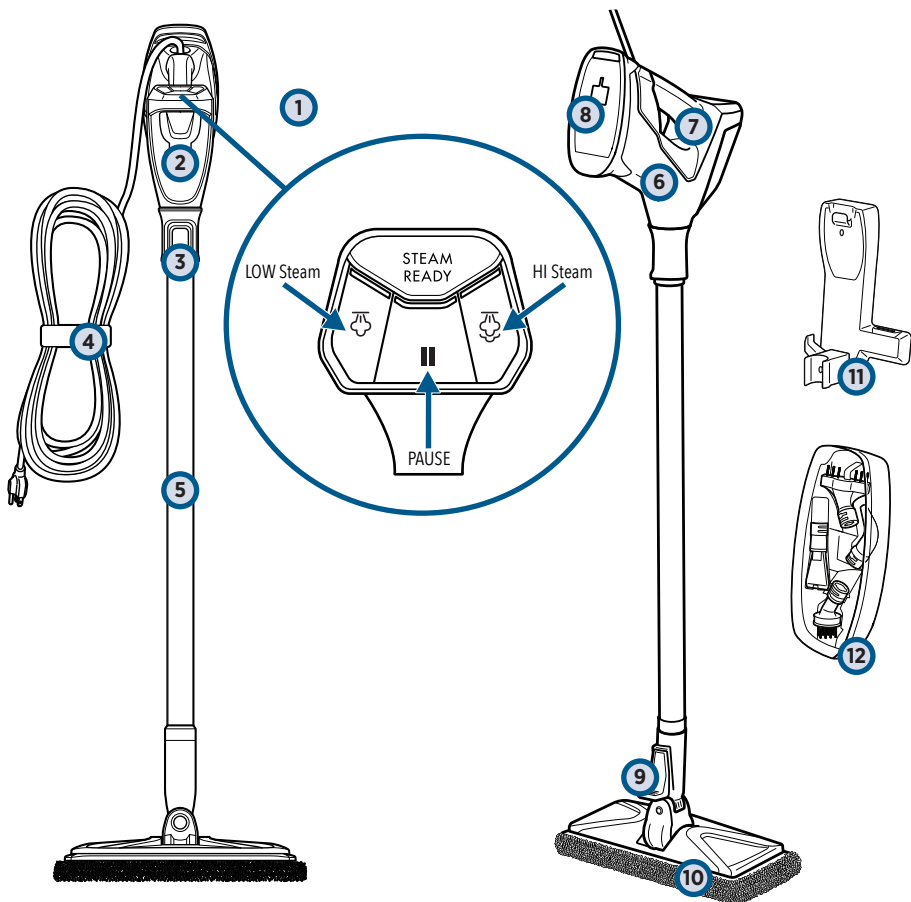


VARIES BY MODEL

Standard accessories may vary by model. To identify what should be included with your purchase, please refer to the "Carton Contents" list located on the carton top flap.



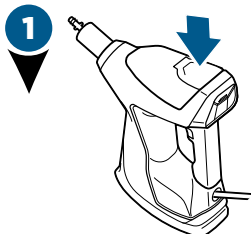
Getting to Know Your Steam Mop



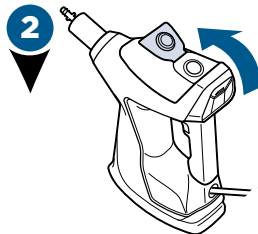
- | | | | |
|---|-----------------------------|----|------------------------------|
| 1 | SmartSet Steam Control | 7 | Steam Trigger |
| 2 | Easy Fill Water Tank | 8 | Wall Mount Storage Clip Area |
| 3 | Handheld Pod Release Button | 9 | Extension Wand Release Pedal |
| 4 | Power Cord with Wrap Strap | 10 | Mop Pad Foot |
| 5 | Extension Wand | 11 | Wall Mount |
| 6 | Handheld Pod | 12 | Tool Box |

NOTE: Tool Box stores Green Bristle Brush, Angle Concentrator Tool, Grout Tool, and Flat Scraper Tool.

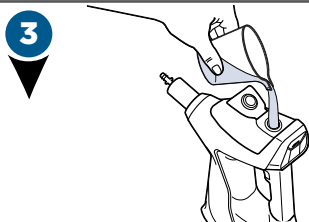
Filling Your Water Tank



The clean water tank is located on the top of the Handheld Pod.



Pull the water tank cap straight up to open.



Use water cup provided and fill with distilled or demineralized water, recommended in place of tap water. Close the water tank cap after filling.

A few notes about filling the Water Tank:

- The Water Tank's capacity is 350 mL (12 oz).

ONLY USE BISSELL APPROVED FORMULAS IN THE WATER TANK OF YOUR POWERFRESH® SLIM STEAM MOP.

- Other solutions may harm the machine and void the warranty.

NOTE: Use of distilled water or demineralized water is recommended to prolong the life of your steam mop. To add a fresh scent as you clean, try BISSELL demineralized waters in various scents like Citrus and Spring Breeze.

Attaching Microfiber Mop Pads

- 1** Your PowerFresh® Slim Steam Mop may have come with two different pads.

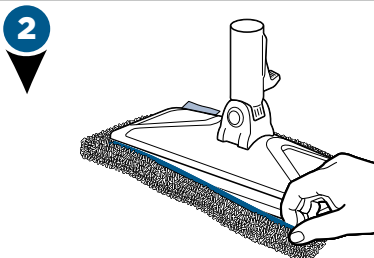


White Mop Pad



Scrubby Mop Pad

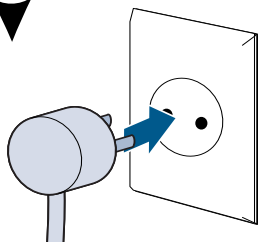
The **White Mop Pad** is best for everyday use on delicate flooring like sealed hardwoods and laminate. The **Scrubby Mop Pad** is recommended for durable surfaces like tile.



To attach mop pad, wrap mop pad around the bottom of the foot, making sure the gray stitching is located on the front of the foot and the Quick Grip Release™ Tab is located on the back.

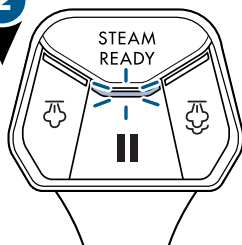
Using SmartSet™ Steam Control

1



Plug machine into a properly grounded outlet.

2



When the unit is plugged in, the STEAM READY light will start to blink.

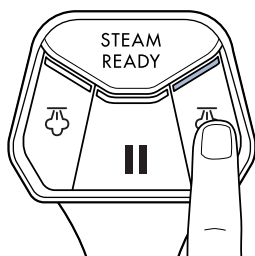
3



After 30 seconds, the STEAM READY light will turn to a solid light. This means the steam mop is heated and ready to use.

4

Now, select a desired steam level based on your cleaning needs.

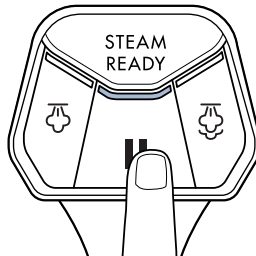


Push the HI STEAM button once to turn ON. Use HI STEAM when cleaning durable floors or sticky messes.



Push the LOW STEAM button once to turn ON. Use LOW STEAM for delicate floors or for light, everyday cleaning.

5



To turn steam OFF, press the PAUSE button once.

NOTE: You must wait until the STEAM READY light is a solid color before selecting your desired steam level. When you push the HI Steam button or LOW steam button and pull the trigger to release the steam, the pump may make a 'knocking' sound continuously. This sound means that the pump sucks the water from the water tank, this is not abnormal.

When you pull the trigger, steam injection amount will be increased gradually for 10-15 seconds at first, after 10-15 seconds, steam injection amount will vary for 10-15 seconds. After then, steam injection amount will be stable.

IMPORTANT: After the steam is ready, a small amount of water may be discharged or dropped from the nozzle during use. This is a natural phenomenon, considering the feature of the steam cleaner. Please note that it is not a malfunction, even though there is a residual steam release from the nozzle when you push the pause button.

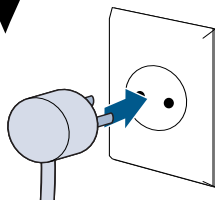
Cleaning Your Hard Floors



NOTE: Before you clean, thoroughly sweep or vacuum floor prior to cleaning with the PowerFresh® Slim Steam Mop.

YOUR STEAM MOP IS DESIGNED TO CLEAN HARD FLOORING SUCH AS CERAMIC TILE, LAMINATE, MARBLE, STONE AND SEALED HARDWOOD FLOORS. USE OF YOUR STEAM MOP ON WAXED OR SOME UNWAXED FLOORS MAY RESULT IN A DIMINISHED GLOSSINESS. THE STEAM MOP IS NOT FOR USE ON UNSEALED FLOORS. FOR BEST RESULTS, TEST IN AN INCONSPICUOUS AREA AND CHECK THE CARE INSTRUCTIONS FROM YOUR FLOORING MANUFACTURER.

1



Plug machine into a properly grounded outlet.

2



Make sure the STEAM READY light is solid before selecting the appropriate steam level based on your hard floor cleaning needs.

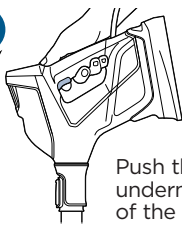
3



Step on the side of the foot to recline the body of the machine to begin cleaning.

NOTE: Your Steam Mop may have already come assembled with a mop pad on the foot. If not, refer to instructions on page 7 in the “Attaching Microfiber Mop Pads” section to learn how to attach the mop pad.

4



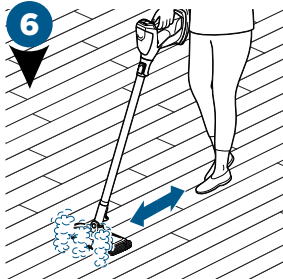
Push the trigger underneath the handle of the Handheld Pod to release steam.

5



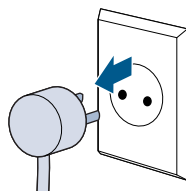
To easily maneuver and clean tight spaces such as baseboards, behind the toilet, and around furniture, take advantage of the swivel steering.

6



For best results to sanitize an area of your floor, use the microfiber cloth pads and slowly and evenly stroke your steam mop back and forth at least three times over the area using continuous steam. Remove the pad after use and wash.

7



When finished cleaning, turn off the machine by pressing the PAUSE button and unplugging the unit.

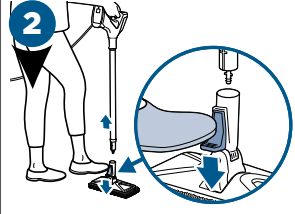
Above Floor Cleaning



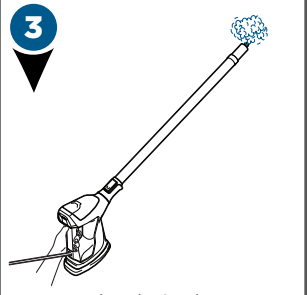
Your BISSELL PowerFresh® Slim Steam Mop has the ability to clean above floors or in tight spaces when using the Extension Wand. It also has the convenience of converting into a handheld steamer when removing the Extension Wand.



1
Before changing from mopping to the handheld feature or disconnecting a tool from the handheld pod or extension wand, make sure steam is no longer coming from the nozzle by releasing the trigger and pressing the PAUSE button.

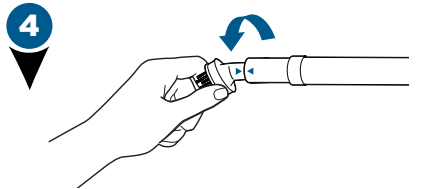


2
To clean above floors using the **Extension Wand**, step down on the pedal located on the back of the steam mop and lift up to release the Extension Wand.

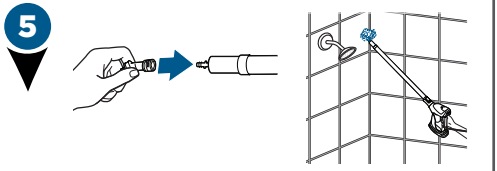


3
Be sure the desired steam setting is selected, then push the trigger located under the handle of the Handheld Pod to release steam.

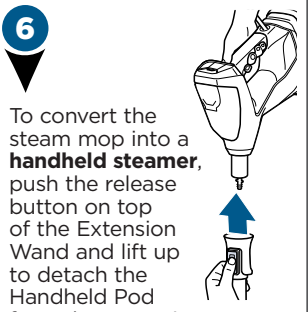
NOTE: Do not step on the back pedal to recline the unit. When removing the Extension Wand from the foot, make sure to lift away from your body as the bottom of the wand may release steam.



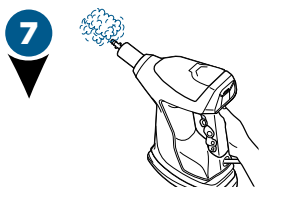
4
Align arrow on tool to arrow on end of nozzle (on extension wand or handheld steamer) and twist tool into place.



5
Attach desired tool to end of Extension Wand to clean above floors and hard to reach areas such as ceilings, showers, baseboards, and sliding door tracks.



6
To convert the steam mop into a **handheld steamer**, push the release button on top of the Extension Wand and lift up to detach the Handheld Pod from the Extension Wand.



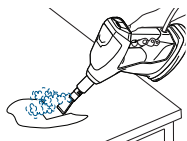
7
Cleaning Without Tools:
Push the trigger located under the handle of the Handheld Pod to release steam from the end of the Handheld Pod.



8
Cleaning With Tools:
Make sure steam is no longer coming from the nozzle by releasing the trigger and pressing the pause button. Then connect the desired tool.

Above Floor Cleaning (continued)

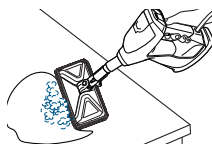
8 Based on your cleaning needs, connect desired tool to the end of the Extension Wand or the Handheld Pod. Select cleaning tools are included with this model.



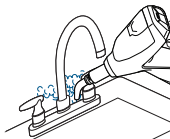
Use the **Flat Scraping Tool** to steam and scrape off those sticky messes on floors, countertops, etc.



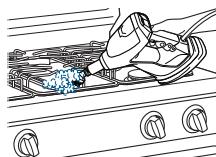
Use the **Grout Tool** to remove dirt and grime from grout.



Use the **Mop Pad Foot** to steam larger areas such as shower walls, countertops, stairs, etc.



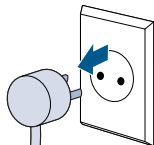
Use the **Angle Concentrator Tool** to steam clean hard-to-reach corners and crevices where dirt and grime build-up in the home, like sinks and faucets.



Use the **Green Bristle Brush** to clean around stove tops, sinks, showers, etc.

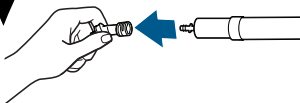
NOTE: Additional tools are available for purchase on BISSELL.com.

9

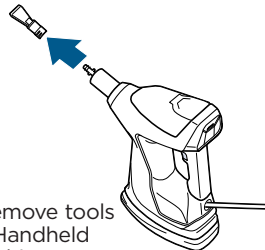


When finished cleaning, turn OFF the machine by pressing the PAUSE button and unplug the unit.

10

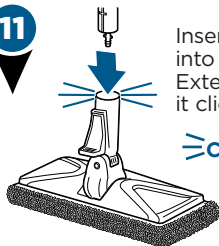


Wait for the steam to stop, then remove tools from the Extension Wand and/or Handheld Pod before reassembling your machine.



CAUTION: Let steam cool down before removing tools. The end of the extension wand or handheld pod will be hot.

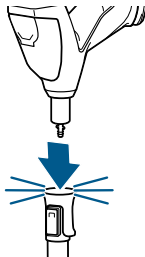
11



Insert foot back into the end of the Extension Wand until it clicks into place.

≡click≡

12



Then, insert the Handheld Pod back into the Extension Wand until it clicks into place.

≡click≡

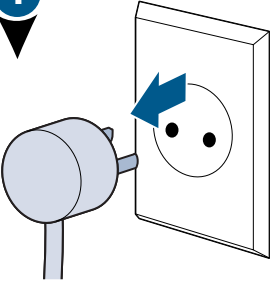
Cleaning Your Steam Mop



⚠️ WARNING

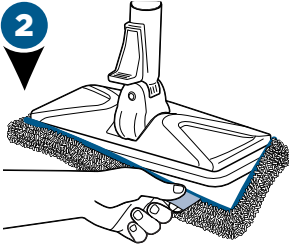
To reduce the risk of fire, electric shock or injury, turn power OFF and disconnect plug from electrical outlet before performing maintenance or troubleshooting.

1



Turn machine OFF and unplug from the grounded outlet.

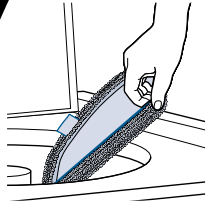
2



Carefully remove mop pad using the Quick Grip Release Tab from the mop head.

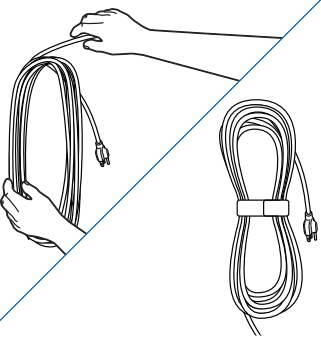
NOTE: Mop pad and lower assembly may be hot.

3



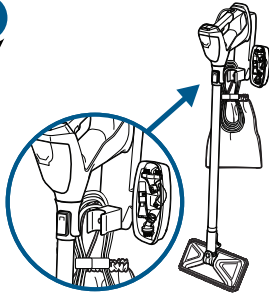
Mop pads can be machine washed in warm water. Use only non-bleach liquid detergents. Do not use fabric softeners or bleach. For best results, air dry.

4



Wrap the cord around the palm of your hand into a circle. Then, place the wrap strap around the cord and back onto itself to secure.

5



Store on the Wall Mount that is securely mounted to a wall in a protected, dry area. Store with dry pads as wet mop pads may damage wood and other delicate hard floors.

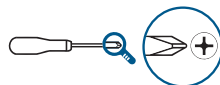
NOTE: Unit does not stand up on its own. If you are not using the Wall Mount, make sure your steam mop is stored in a safe place, in the upright position against a firm surface to prevent from falling over.

Setting Up The Wall Mount

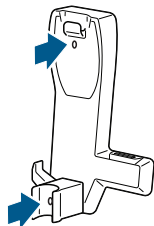
⚠ WARNING

To reduce the risk of fire, electric shock or injury, turn power OFF and disconnect plug from electrical outlet before performing maintenance or troubleshooting.

A Phillips Head Screwdriver is needed to install the wall mount. If installing onto drywall, use plastic anchors with provided screws.

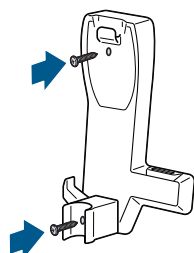


1



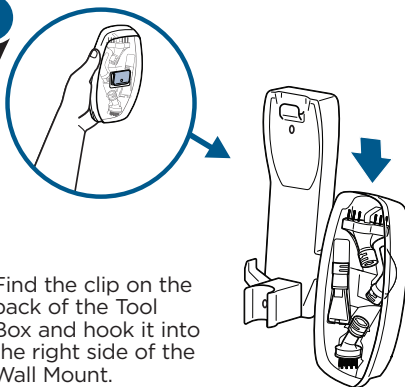
Place the wall mount against the wall in the area where you've determined you would like to store your machine.

2



Place each screw through the two holes in the wall mount. Use a screwdriver or drill to affix to the wall.

3



Find the clip on the back of the Tool Box and hook it into the right side of the Wall Mount.

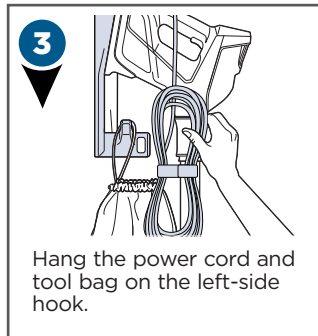
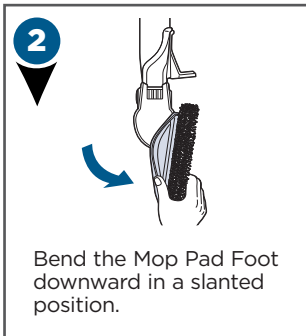
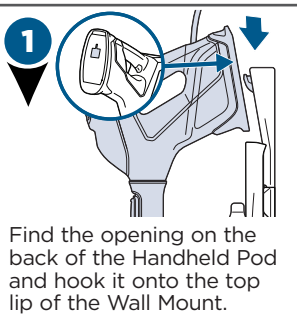
Using The Wall Mount Storage

WARNING

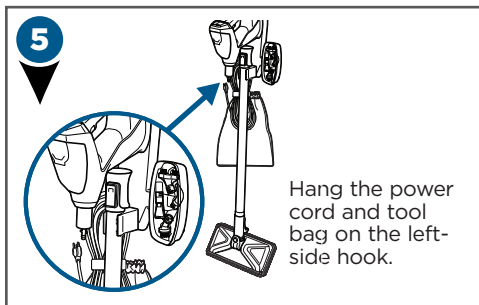
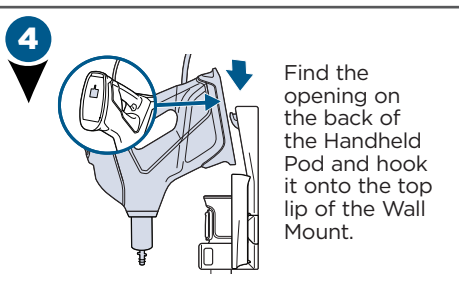
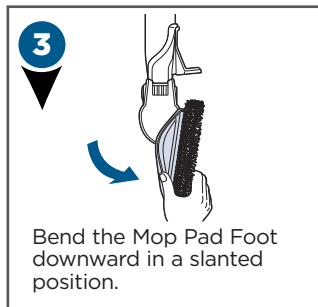
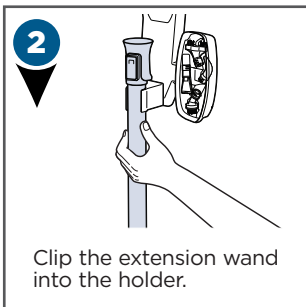
To reduce the risk of fire, electric shock or injury, turn power OFF and disconnect plug from electrical outlet before performing maintenance or troubleshooting.

Your BISSELL PowerFresh® Slim Steam Mop can be stored in 2 different ways using the Wall Mount.

OPTION 1:



OPTION 2:



Troubleshooting

WARNING

To reduce the risk of electric shock, turn power switch off and disconnect plug from electrical outlet before performing maintenance or troubleshooting checks.

Problem	Possible causes	Remedies
Reduced steam OR no steam	Water tank empty.	Refill tank.
	Steam level not selected.	Select steam level by pushing steam level button.
	Wand not installed properly.	Push the wand all the way into the handheld pod until you hear a click.
	Foot not installed properly.	Insert the Extension Wand into foot until you hear a click.
	PAUSE button is pressed.	Once STEAM READY light is solid, select desired steam level (HI or LO) then push the trigger under the handle of the Handheld Pod to release steam.
Streaking	Dirty mop pad.	Remove and wash pad per instructions before further use.
	Use on waxed or oiled floor.	If you have used floor polishes or wax on your floors, steam products may decrease glossiness. Refer to the wax or polish manufacturer. If you don't wax or polish your floors, check the floor care instructions from your flooring manufacturer.
Leaking	Mop pad is too wet.	Remove and replace with dry mop pad and intermittently press the steam trigger for less steam.
	Steam level is too high.	Lower the steam level.
	Crack in unit or water tank.	Check to see if there are any cracks on the unit or tank and check to make sure the rubber gasket on the tank is still attached and seated properly in the unit.
Knocking Noise	First use or water tank is empty.	Fill water tank and knocking will diminish after a few seconds.
	Metal tube cannot reach water.	Shake the pod to let the tube reach the water level.

Consumer Guarantee

This Guarantee only applies outside of the USA and Canada. It is provided by BISSELL International Trading Company BV ("BISSELL").

This Guarantee is provided by BISSELL. It gives you specific rights. It is offered as an additional benefit to your rights under law. You also have other rights under law which may vary from country to country. You can find out about your legal rights and remedies by contacting your local consumer advice service. Nothing in this Guarantee will replace or lessen any of your legal rights or remedies. If you need additional instruction regarding this Guarantee or have questions regarding what it may cover, please contact BISSELL Consumer Care or contact your local distributor.

This Guarantee is given to the original purchaser of the product from new and is not transferable. You must be able to evidence the date of purchase in order to claim under this Guarantee.

Limited 1 Year Guarantee (from the date of purchase by original purchaser)

Subject to the *EXCEPTIONS AND EXCLUSIONS identified below, BISSELL will repair or replace (with new or remanufactured components or products), at BISSELL's option, free of charge, any defective or malfunctioning part or product.

BISSELL recommends that the original packaging and evidence of the date of purchase be kept for the duration of the Guarantee period in case the need arises within the period to claim on the Guarantee. Keeping the original packaging will assist with any necessary re-packaging and transportation but is not a condition of the Guarantee.

If your product is replaced by BISSELL under this Guarantee, the new item will benefit from the remainder of the term of this Guarantee (calculated from the date of the original purchase). The period of this Guarantee shall not be extended whether or not your product is repaired or replaced.

*EXCEPTIONS AND EXCLUSIONS FROM THE TERMS OF THE GUARANTEE

This Guarantee applies to products used for personal domestic use and not commercial or hire purposes. Consumable components such as filters, belts and mop pads, which must be replaced or serviced by the user from time to time, are not covered by this Guarantee.

This Guarantee does not apply to any defect arising from fair wear and tear. Damage or malfunction caused by the user or any third party whether as a result of accident, negligence, abuse, neglect, or any other use not in accordance with the User Guide is not covered by this Guarantee.

An unauthorised repair (or attempted repair) may void this Guarantee whether or not damage has been caused by that repair/attempt.

Removing or tampering with the Product Rating Label on the product or rendering it illegible will void this Guarantee.

SAVE AS SET OUT BELOW BISSELL AND ITS DISTRIBUTORS ARE NOT LIABLE FOR ANY LOSS OR DAMAGE THAT IS NOT FORESEEABLE OR FOR INCIDENTAL OR CONSEQUENTIAL DAMAGES OF ANY NATURE ASSOCIATED WITH THE USE OF THIS PRODUCT INCLUDING WITHOUT LIMITATION LOSS OF PROFIT, LOSS OF BUSINESS, BUSINESS INTERRUPTION, LOSS OF OPPORTUNITY, DISTRESS, INCONVENIENCE OR DISAPPOINTMENT. SAVE AS SET OUT BELOW BISSELL'S LIABILITY WILL NOT EXCEED THE PURCHASE PRICE OF THE PRODUCT.

BISSELL DOES NOT EXCLUDE OR LIMIT IN ANY WAY ITS LIABILITY FOR (A) DEATH OR PERSONAL INJURY CAUSED BY OUR NEGLIGENCE OR THE NEGLIGENCE OF OUR EMPLOYEES, AGENTS OR SUBCONTRACTORS; (B) FRAUD OR FRAUDULENT MISREPRESENTATION; (C) OR FOR ANY OTHER MATTER WHICH CANNOT BE EXCLUDED OR LIMITED UNDER LAW.

Consumer Care

If your BISSELL product should require service or to claim under our limited guarantee, please contact us as follows:

Website:

www.BISSELL.co.kr

E-mail:

cs.ebigace@gmail.com

Phone:

1800-7856

Mail:

Bigace Corp.

An Authorized Importer of the Brand
BISSELL POWERFRESH® SLIM STEAM

#708, SK V1 Center W-building, 11,
Dangsan-Ro 41 Gil,
Yeongdeungpo-Gu, Seoul,
Republic of Korea

Visit the BISSELL website: www.BISSELL.co.kr

When contacting BISSELL, have model number of cleaner available.

Please record your Model Number: _____ Please record your Purchase Date: _____

NOTE: Please keep your original sales receipt. It provides proof of the date of purchase in the event of a Guarantee claim. See Guarantee for details.



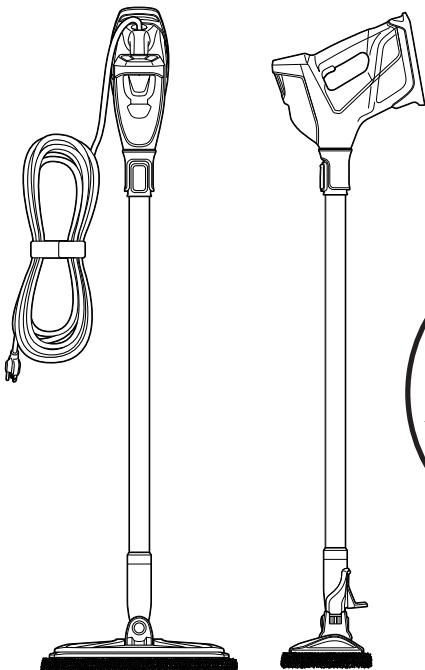
©2019 BISSELL Inc.
All rights reserved. Printed in China.
Part Number 162-1205 08/19 RevA
Visit our website at: www.BISSELL.co.kr



BISSELL

비셀 슬림 스팀청소기

BA-BS2233S



표시	설명
	주의
	매뉴얼을 참조
	수리 전 반드시 전원 플러그 분리
	전압 위험
	카펫 워 사용 금지
	40°C 이하 온도의 물 사용
	세제 사용을 원하는 경우에는 BISSELL 전용 세제 사용
	표백제 사용 금지
	걸레를 세탁 후 회전식 건조기 사용 시 저속으로 건조
	걸레에 다리미 사용 금지
	걸레의 드라이 클리닝 금지
	재활용
	환경 보호를 위해 재활용 해 주십시오. 지정된 재활용 수거 장소에서 포장을 폐기하십시오. 이 기호는 재활용을 의미합니다. 일반 가정용 쓰레기와 함께 섞지 마십시오.
	제품 혹은 동봉된 문서의 이 기호는 사용된 전기 및 전자 제품을 일반 가정 쓰레기와 섞어서는 안됨을 의미합니다. 올바른 처리, 회수 및 재활용을 위해 본 제품을 지정된 수거 장소로 가져 가십시오. 가장 가까운 지정된 처리지점에 대한 자세한 내용은 해당지역 관할기관에 문의 하십시오.

중요 안전 지침

스팀청소기를 사용하기 전, 사용설명서의 모든 내용을 읽고 숙지해 주십시오.

전기제품을 사용할 때는 다음을 포함하여 기본적인 주의사항을 준수해 주십시오. 제품을 사용하지 않거나, 유지 보수를 하기 전에는 콘센트에서 플러그를 뽑아 주십시오.

⚠ 경고

화재 및 전기 안전 사고 등으로 인한 부상 등의 예방을 위해:

- ▶ 스팀분사구가 절대 사람이나 동물 등을 향하지 않도록 주의하여 주십시오.
- ▶ 사용 후 일시정지 중이라도 히터 내부에 있는 뜨거운 잔류 스팀이 방출 될 수 있으니 화상에 주의하십시오.
- ▶ 이 제품은 어린이, 장애인 또는 심신 장애와 정신 장애가 있는 사람이 사용하지 않도록 하십시오.
- ▶ 만약 제품을 사용할 경우, 반드시 보호자의 감독 및 지도 하에 사용하도록 하십시오.
- ▶ 제품 청소 및 유지 보수는 어린이가 해서는 안됩니다.
- ▶ 어린이가 제품을 가지고 놀지 않도록 감독하십시오.
- ▶ 제품의 전원 코드가 손상된 경우에는 사고 예방을 위해, 제조사 및 수입사의 서비스 담당자 등 자격을 갖춘 사람이 코드를 교체해야 합니다.
- ▶ 코드나 플러그가 손상된 상태로 사용하지 마십시오.
- ▶ 실외에서는 사용하지 마십시오.
- ▶ 사람이나 동물 또는 전기 콘센트에 증기를 쏘지 마십시오.
- ▶ 전원 케이블을 청소기 전원 공급 외 다른 용도로 사용하면 안됩니다.
- ▶ 제품을 사용하지 않을 때나 유지 보수 또는 문제 해결을 하기 전에는 콘센트에서 플러그를 분리시켜 주십시오.
- ▶ 스팀청소기를 사람이 없는 곳에 전원을 켜둔 채 방치해 두지 마십시오.
- ▶ 머리카락, 느슨한 옷, 손가락 또는 신체 부위를 제품의 열려있거나 움직이는 부품에 노출시키지 마십시오.
- ▶ 스팀청소기의 플러그가 전원 콘센트에 연결되어 있는 상태로 절대 제품을 수리해서는 안됩니다.
- ▶ 젖은 손으로 스팀청소기를 작동시키지 마십시오.
- ▶ 제품을 떨어뜨렸거나, 손상되었거나, 실외에 방치하였거나, 물에 빠뜨린 경우, 스팀청소기를 사용하지 말고 서비스 센터로 가지고 오십시오.
- ▶ 코드를 당기거나, 코드를 손잡이로 사용하거나, 코드가 끼어 있는 채 문을 닫거나, 코드를 날카로운 모서리나 가장자리에서 당기거나, 코드를 가열된 표면에 노출시키지 마십시오.
- ▶ 유성 페인트, 페인트 시트, 일방 방수제, 인화성 먼지 또는 기타 폭발성 또는 유독성 증기가 채워진 밀폐된 공간에서 제품을 사용하지 마십시오.
- ▶ 장난감으로 사용하지 마십시오.
- ▶ 가죽, 왁스가 칠해진 가구 또는 바닥, 합성 섬유, 벨벳 또는 기타 증기에 민감한 재료에는 사용하지 마십시오.
- ▶ 물이나 액체에 담그지 마십시오.
- ▶ 청소 외, 실내의 난방 또는 다른 목적으로 사용하지 마십시오.
- ▶ 본 사용설명서에 기술된 것 이외의 목적으로 사용하지 마십시오.
- ▶ 제조업체가 권장하는 부품만 사용하십시오.
- ▶ BISSELL 공식 서비스 센터가 아닌 곳에서 수리를 하면 화재, 감전 또는 상해를 입을 수 있습니다.
- ▶ 스팀청소기에 물 이외에 스케일 제거제, 방향제, 알코올, 세제 또는 식초 등 어떤 이물질도 넣지 마십시오. 제품을 손상시키거나 사용하기에 안전하지 않을 수 있습니다.
- ▶ 코드가 아닌 플러그를 잡아당겨 콘센트에서 빼십시오.
- ▶ 제품을 어린이 주변에서 사용할 때에는 특히 주의해 주십시오.
- ▶ 제품에 전원이 켜져있거나 식힐 때는, 어린이의 손이 닿지 않는 곳에 두십시오.
- ▶ 바닥패드 표면은 사용 중에 뜨거워 질 수 있습니다.
- ▶ 제품 사용 중에는 물탱크 뚜껑을 열지 마십시오.
- ▶ 사용 중 물분출을 위해 물탱크 뚜껑을 열 때는 반드시 전원 플러그를 뽑은 후 진행해 주시기 바랍니다.
- ▶ 기기에서 분사되는 액체나 증기가 전자제품의 전기부품이 노출된 곳을 향하지 않도록 주의하십시오.

⚠ 경고

제품 표면이 뜨거우니, 직접적인 접촉을 피하십시오.



이 심볼은 경고를 의미합니다: 화상주의

마루 등 민감한 재질의 바닥청소는 9페이지의 안내를 반드시 읽으신 후 사용하시기 바랍니다

이 제품은 가정용입니다.

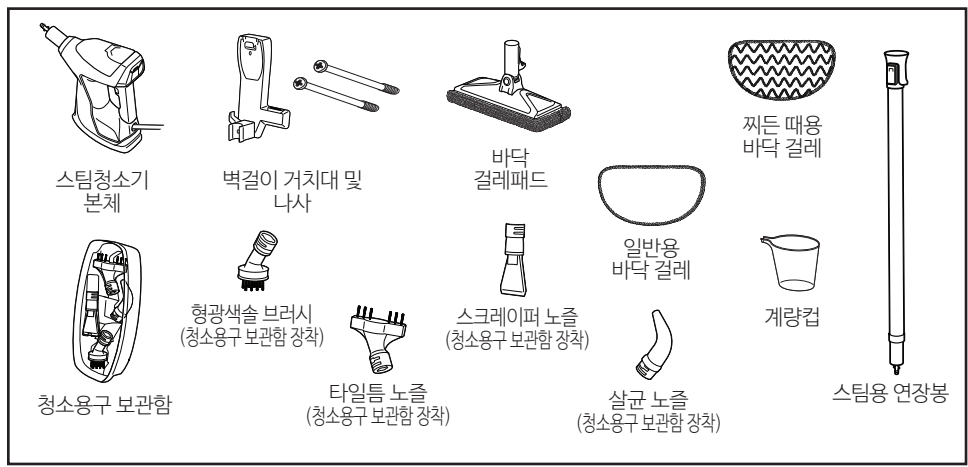
이 제품을 상업적이거나 영업적으로 사용하면 무상보증이 적용되지 않습니다.

BISSELL 비셀 슬림 스팀청소기를 구매해 주셔서 감사합니다

본 제품을 사용하기에 앞서 간단한 조립과정이 필요합니다. 5페이지를 참고해 주십시오.

안전 지침	3	유지 보수	12-14
제품 구조	5	고장 신고 전 확인사항	15
조립 하기	6	제품 보증	16
작 동	7-11	고객 서비스	16

구성품 목록



스팀청소기
본체

벽걸이 거치대 및
나사

바닥
걸레패드

찌든 때용
바닥 걸레

청소용구 보관함

형광색솔 브러시
(청소용구 보관함 장착)

타일틈 노즐
(청소용구 보관함 장착)

스크레이퍼 노즐
(청소용구 보관함 장착)

일반용
바닥 걸레

계량컵

살균 노즐
(청소용구 보관함 장착)

스팀용 연장봉

모델에 따른 구성 액세서리

표준 액세서리는 국가별 모델에 따라 다를 수 있습니다. 구입하신 제품의 구성 항목을 확인하려면, 제품 상자 상단에 있는 구성품 목록을 참조하십시오.



유리창 청소용
고무 밀대

미니 걸레패드

미니 걸레

스팀 다리미
패드

Tool 보관백

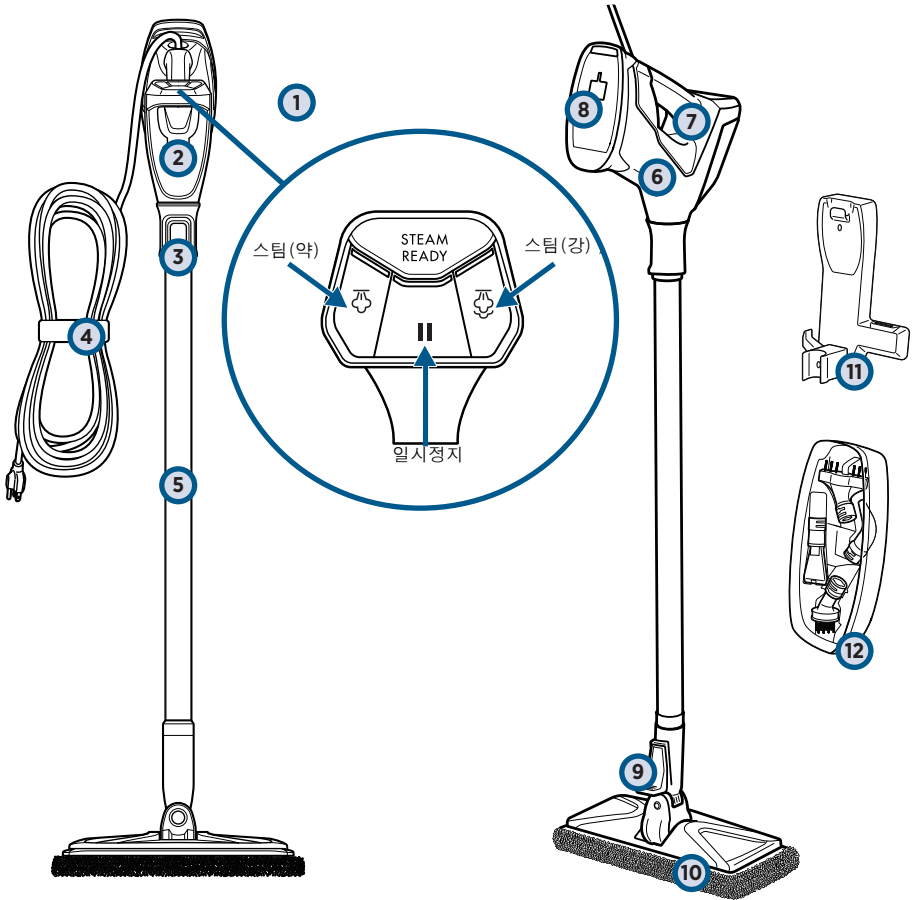
흑색솔 브러시

적색솔 브러시

황동솔 브러시

스팀 다리미 커버

BISSELL 스팀청소기에 대해 알아보기



- | | |
|--------------------|---------------|
| 1 스팀 조절부 | 7 스팀 분사 버튼 |
| 2 물탱크 | 8 벽걸이 거치용 연결부 |
| 3 스팀청소기와 연장봉 분리 버튼 | 9 연장봉 분리 페달 |
| 4 전원 케이블 | 10 바닥 걸레패드 |
| 5 스팀용 연장봉 | 11 벽걸이 거치대 |
| 6 스팀청소기 본체 | 12 청소용구 보관함 |

참고: 청소용구 보관함에는 형광색솔 브러시, 살균 노즐, 타일틈 노즐, 스크레이퍼 노즐이 들어 있습니다.

조립하기

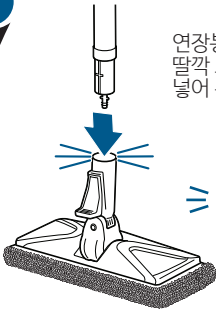
⚠ 경고

설명서의 사용 방법을 모두 숙지하기 전에는 **BISSELL** 비셀 슬림 스팀청소기의 전원을 연결하지 마십시오.

BISSELL 비셀 슬림 스팀청소기는 다음 3가지 구성품들을 빠르고 쉽게 조립할 수 있습니다.

- 스팀청소기 본체
- 스팀 연장봉
- 바닥 걸레패드

1



연장봉을 바닥 걸레 패드에 딸깍 소리가 날 때까지 밀어 넣어 주십시오.

≡ 딸깍 ≡

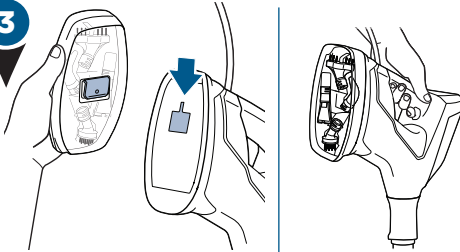
2



본체와 연장봉 또한 딸깍 소리가 나면서 제자리에 고정될 때까지 밀어 넣어 주십시오.

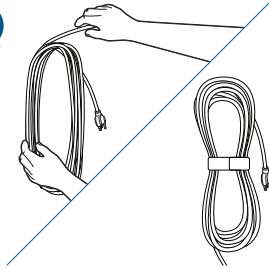
≡ 딸깍 ≡

3



청소용구 보관함 뒷면의 클립을 본체 하단 구멍에 맞추고 제자리에 밀어 넣어 고정시킵니다.

4



코드를 손바닥으로 감싸 원형을 만듭니다. 그 다음 코드 주위에 찌찌이 밴드로 고정하십시오.

참고: 벽걸이 거치대 장착 및 보관 방법은 본 설명서의 13 페이지를 참조하십시오.

물탱크에 물 채우기



1

물탱크는 본체 상단에 있습니다.

2

물탱크 뚜껑을 위로 향해 똑바로 당겨서 열어주십시오.

3

구성품으로 제공된 계량컵을 사용해 주십시오. 수도물 사용도 무방하나 제품 수명 연장을 위해 정수기 물의 사용을 권장합니다.
물을 채운 후 물탱크 캡을 닫아 주십시오.

물탱크에 물 채우기

- 물탱크의 용량은 350 mL 입니다.

BISSELL 비셀 슬림 스팀청소기 물탱크에 순수한 물만 넣어서 사용해 주시고 다른 어떤 이물질과도 혼합하지 마십시오. 제품을 오래 사용하기 위하여 정수기물의 사용을 권장해 드립니다.

- 다른 물질과 사용할 경우 제품에 손상을 주게되며 이 경우 무상수리는 적용되지 않습니다.

걸레패드 부착하기

1 **BISSELL 비셀 슬림 스팀청소기**에는 두 종류의 걸레 패드를 제공합니다.

일반용 바닥 걸레

찌든 때용 바닥 걸레

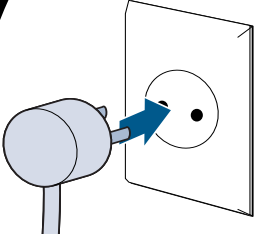
흰색 일반 바닥걸레는 방수처리된 나무 바닥재나 라미네이트와 같은 민감한 바닥재 등의 일상적인 사용에 가장 적합합니다. 찌든 때용 바닥 걸레는 타일과 같은 내구력이 강한 표면에 권장됩니다.

2

걸레를 부착하려면 걸레를 바닥 걸레패드 주위에 감싸고, 회색 고정선이 패드의 앞쪽에 위치하도록 해주십시오. 패드의 후면에는 **BISSELL**이 적혀있는 천 손잡이가 놓이도록 해주십시오.

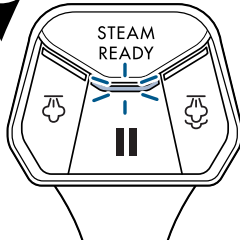
스팀 조절부 사용 방법

1



콘센트에 전원 플러그를 꽂아 주십시오.

2



본체에 전원이 연결되면 스팀 준비등이 깜빡입니다.

3



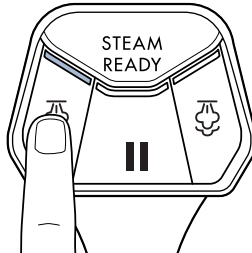
약 30초 후, 스팀준비 표시등이 깜빡이지 않고 켜집니다. 이는 스팀청소기가 충분히 가열되어 사용할 준비가 되었음을 의미합니다.

4

이제 청소 조건에 따라 원하는 스팀량을 선택하십시오.

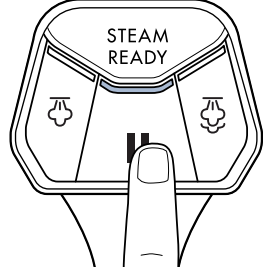


오른쪽 스팀(강) 버튼을 한 번 눌러 켜십시오. 타일등의 견고한 바닥이나 끈끈한 찌든 때 등을 청소할 때 사용합니다.



왼쪽의 스팀(약) 버튼을 한 번 눌러 켜십시오. 민감하나무 바닥이나 가벼운 일상청소에 사용합니다.

5



스팀 분사를 중단하려면 일시정지 버튼을 눌러 주십시오.

참고: 스팀 준비 표시등이 깜빡이는 것은 예열 중이라는 표시이며, 약 30초 후 스팀 준비 등이 깜빡이지 않고 켜져 있을 때까지 기다린 후에 원하는 스팀량을 선택할 수 있습니다. 스팀량을 선택한 후 스팀 방아쇠를 당겨 본체에서는 연속적으로 “딱딱딱딱”하는 소리가 나게 됩니다. 이는 펌프가 물통으로부터 물을 흡입하는 소리로 정상적인 현상입니다.

참고: 스팀분사 방아쇠를 당기면 최초 10-15초 간 분사량이 점차 증가하고, 이후 10-15초 간은 내부 압력 조절 과정으로 스팀분사량의 증감이 생깁니다. 그 이후에는 안정적인 스팀 분사 압력이 유지됩니다.

중요: 스팀청소기가 예열된 후 사용 시 노즐에서 소량의 물이 배출되거나 떨어질 수 있습니다. 이것은 스팀이 분출되면서 일부가 물로 변환되어 일어나는 현상입니다. 스팀청소기의 일시정지 버튼을 눌러 작동을 중지시켜도 이미 생산된 잔류스팀이 배출될 수 있습니다.

바닥 청소 하기



주의: BISSELL 비셀 슬림 스팀청소기는 세라믹 타일, 라미네이트, 대리석, 석재바닥 같은 단단한 바닥재를 청소할 수 있도록 설계되었습니다. 왁스코팅된 바닥 혹은 일부 왁스를 하지 않은 바닥에서 본 제품을 사용하면 광택이 감소할 수 있으니 주의하셔서 사용하시기 바랍니다. **본 제품을 마루 등 민감한 바닥재질에 바로 사용하지 마십시오.** 반드시 바닥제조 업체에 사용가능 여부를 문의하여 확인해 주시기 바랍니다. 마루바닥에 사용 시에는 스팀(약)을 사용하여 한 곳에 스팀을 오랫동안 분사하지 말고 앞뒤로 밀면서 사용하시기 바랍니다.

1

콘센트에 전원 플러그를 꽂아 주십시오.

2

스팀 분사 준비 표시등이 켜지면 바닥조건에 따라 원하시는 스팀 조절량을 선택해 주십시오.

3

청소를 시작하기 위해 바닥 걸레패드의 옆부분을 발로 밟고 본체를 기울여 주십시오.

참고: 본 제품은 이미 걸레 패드가 연장봉에 결합되어 있을 수 있습니다. 그렇지 않은 경우에는 본 설명서의 7 페이지 "걸레패드 부착하기" 지침을 참조하여 걸레패드 부착 방법을 확인하십시오.

4

본체 손잡이의 스팀분사 버튼을 당기면 스팀이 분출됩니다.

5

벽면 이음새, 화장실 및 가구 주변의 좁은 공간을 손쉽게 조종하여 청소하려면 걸레패드를 90도 회전시켜 사용하십시오.

6

바닥의 살균효과를 얻기위해 연속으로 스팀을 분사하면서 앞뒤로 천천히 밀고 당기는 방식으로 약 2-3회 스팀청소를 하십시오. 사용 후 패드는 떼어내어 씻어 주십시오.

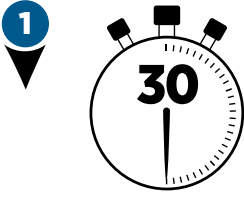
7

청소가 끝나면 일시 정지 버튼을 누르고 플러그를 뽑아 기기를 끕니다

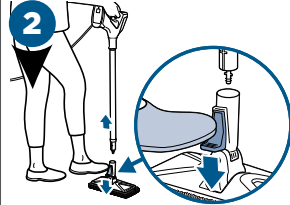
바닥 외 기타 청소 방법



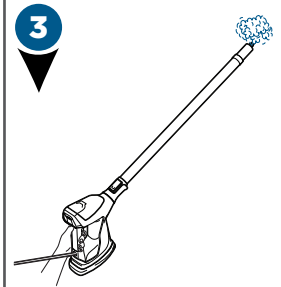
BISSELL 비셀 슬림 스팀청소기는 연장봉을 사용해서 바닥이나 좁은 공간을 청소할 수 있습니다. 또한 연장봉을 분리하고 비셀 슬림 스팀청소기로 바로 사용할 수 있어 편리합니다.



1
걸레를 갈아 끼우실 때나 본체에서 노즐이나 연장봉을 갈아 끼우실 때에는, 안전을 위해서 스팀분사 버튼에서 손가락을 떼고 일시정지 버튼을 눌러 노즐에서 더 이상 스팀이 나오지 않는 것을 확인하시고 난 뒤에 진행하십시오.

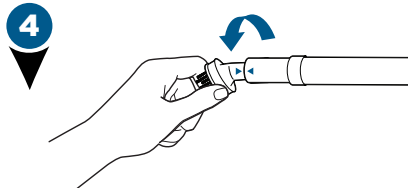


2
바닥 청소 외에 연장봉을 사용하여 청소하려면, 바닥 걸레패드 뒤쪽에 있는 패달을 밟고 연장봉과 분리해 주십시오.

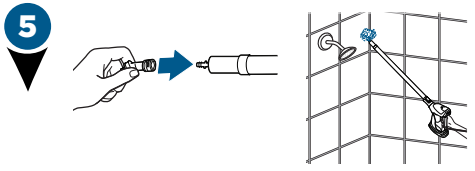


3
원하는 스팀량이 선택되었는지 확인한 다음 본체의 스팀 분사 버튼을 당겨 스팀 청소를 하십시오.

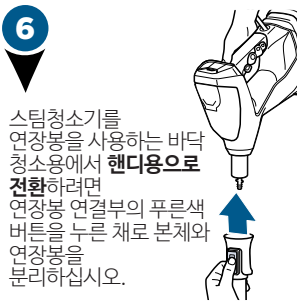
참고: 본체가 기울어지지 않도록 수직으로 후면 패달을 밟아 주십시오. 패드에서 연장봉을 분리할 때는 연장봉의 끝에서 스팀이 방출될 수 있으므로 연장봉 방향을 사람이 없는 쪽으로 향하게 두시기 바랍니다.



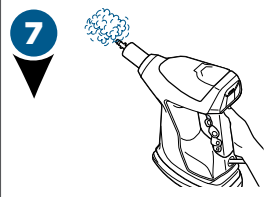
4
청소 노즐을 끼울 때는 노즐에 표시되어 있는 화살표와 노즐 삽입구(연장봉 또는 본체) 끝에 있는 화살표에 맞춰 끼워주시고 90도 돌려서 고정해 주십시오.



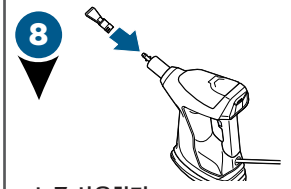
5
연장봉의 끝 부분에 원하는 노즐을 결합하여 바닥이나 닿기 어려운 천장, 샤워기, 벽면 이음판 및 미닫이 문틈과 같은 곳을 청소 하십시오.



6
스팀청소기를 연장봉을 사용하는 바닥 청소용에서 **핸디용으로 전환**하려면 연장봉 연결부의 푸른색 버튼을 누른 채로 본체와 연장봉을 분리하십시오.



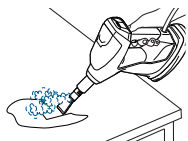
7
노즐 없이 사용하기:
스팀청소기 본체 손잡이 아래에 있는 스팀 분사 버튼을 누르면 본체 끝에서 증기가 배출됩니다.



8
노즐 사용하기:
스팀 분사 버튼을 손에서 떼고 일시 정지 버튼을 눌러 증기가 더 이상 노즐에서 나오지 않는지 확인한 후 원하는 노즐을 연결하십시오.

바닥 외 기타 청소 방법 (계속)

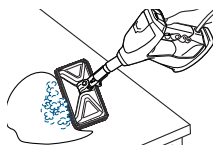
8 청소 환경에 따라 연장봉이나 제품 본체의 노즐 삽입구에 원하는 청소 도구 노즐을 연결해 주십시오. 본 제품에 포함된 다양한 청소 도구 노즐을 선택 할 수 있습니다.



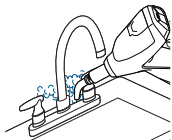
스크레이퍼 노즐을 사용하여 바닥, 싱크대 등의 끈적끈적한 찌꺼기들을 녹여 긁어내십시오.



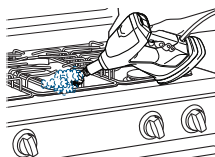
타일틈 노즐을 사용하여 먼지와 찌든 때를 제거하십시오.



바닥 걸레패드는 욕실벽, 조리대, 계단 등 비교적 넓은 면적 청소 시 사용합니다.

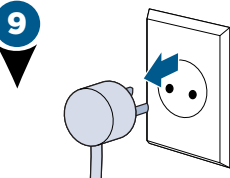


살균 노즐을 사용하여 싱크대 및 수도꼭지와 같이 청소도구가 닿기 어려운 가정의 먼지와 오물이 쌓이는 모서리와 틈을 스팀청소 하십시오.

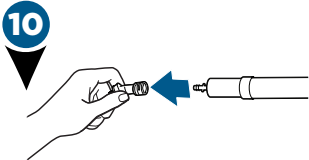


형광색 브러시를 사용하여 가스레인지나 싱크대, 욕실 등을 청소하십시오.

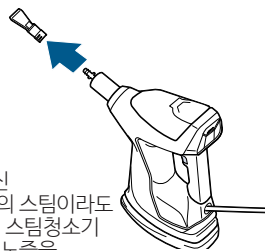
참고: 유리창 청소용 고무 밀대와 미니 걸레패드는 스팀 다리미 패드와 결합하여 사용합니다.



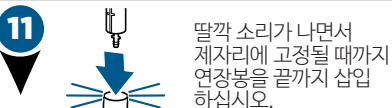
청소가 끝나면, 일시 정지 버튼을 눌러 스팀 전원을 꺼 주시고 플러그를 빼주십시오.



스팀청소 도중 청소노즐을 교체하고 싶으신 경우에는 일시정지 버튼을 누르고 작은 양의 스팀이라도 완전히 멈출 때까지 기다린 다음 연장봉 및 스팀청소기 본체에서 기존 노즐을 분리하고 교체할 새 노즐을 끼워주십시오.



경고: 노즐을 제거하기 전에 우선 스팀을 식하십시오. 그렇지 않으면 연장봉 또는 본체의 노즐 삽입부 끝부분이 뜨거워 화상의 위험이 있습니다.



≒ 딸깍 ≒



≒ 딸깍 ≒

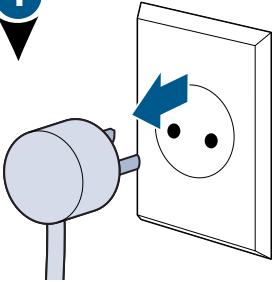
걸레 세탁 하기



⚠경고

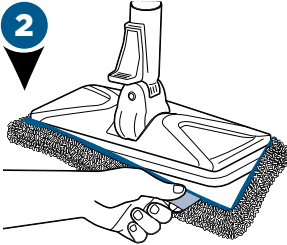
화재 및 전기 안전 사고 예방을 위해 유지 보수 혹은 확인 사항 점검 전, 전원스위치를 꺼 주시고 전원 플러그를 콘센트에서 빼주십시오.

1



기기를 끄고 콘센트에서 플러그를 뽑습니다.

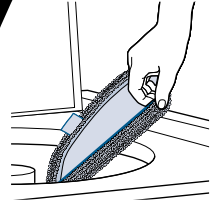
2



걸레의 천손잡이를 이용해 바닥 걸레패드에서 걸레를 분리하십시오.

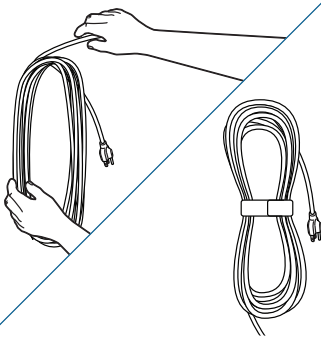
참고: 걸레와 걸레패드가 뜨거울 수 있으므로 화상에 주의하십시오.

3



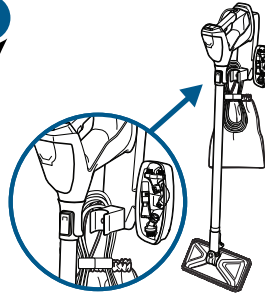
걸레는 세탁기에 넣어 따뜻한 물로 세탁 할 수 있습니다. 비표백 계열의 세제만 사용해 주시고 섬유 유연제나 표백제를 사용하지 마십시오. 자연건조 시켜 주십시오.

4



코드를 한쪽 손으로 잡고 원형으로 감아줍니다. 그 다음 코드 뭉치를 짝짝이 밴드로 고정하십시오.

5



안전하고 건조한 장소의 벽에 설치된 벽걸이 거치대에 보관하십시오. 건조된 걸레만 보관하십시오. 그렇지 않으면 축축한 걸레 패드가 나무나 그 밖의 민감한 바닥에 손상을 줄 수 있습니다.

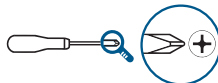
참고: 본 제품은 본체 자체로는 세워지지 않습니다. 벽걸이 거치대를 사용하지 않을 경우, 스팀청소기가 넘어지지 않도록 안전한 장소에 단단한 표면을 맞대고 수직으로 세워 보관하십시오.

벽걸이 거치대 설치하기

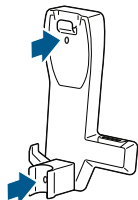
⚠경고

화재 및 전기 안전 사고 예방을 위해 유지 보수 혹은 확인 사항 점검 전, 전원스위치를 꺼 주시고 전원 플러그를 콘센트에서 빼주십시오.

벽걸이 거치대를 설치하기 위해서는 십자 드라이버가 필요합니다. 만약 석고보드 위에 설치하려면 플라스틱 앵커와 제공된 나사를 사용하십시오.

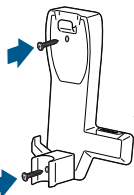


1



거치대를 벽면의 설치를 원하는 곳에 위치 시키십시오.

2



각 나사를 벽걸이 거치대의 두 구멍에 끼웁니다. 드라이버나 드릴을 사용하여 벽에 부착하십시오.

3



청소용구 보관함 뒷면에 있는 클립을 찾아 벽걸이 거치대의 오른쪽에 걸어 두십시오.

벽걸이 거치대 사용하기



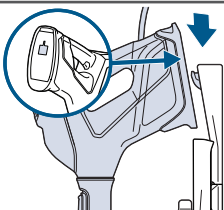
⚠경고

화재 및 전기 안전 사고 예방을 위해 유지 보수 혹은 확인 사항 점검 전, 전원스위치를 꺼 주시고 전원 플러그를 콘센트에서 빼주십시오.

BISSELL 슬림 스팀청소기는 두가지의 방법으로 벽걸이 거치대에 보관할 수 있습니다.

방법 1:

1



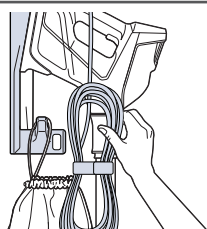
스팀청소기 본체 바닥의 홈을 벽 마운트의 상단 걸이와 연결해 걸어줍니다.

2



바닥 걸레 패드를 비스듬이 아래로 구부립니다.

3



전원 케이블을 걸고 톨 보관백을 원편의 고리에 겁니다.

벽걸이 거치대 사용하기 (계속)



방법 2:

- 1

스팀청소기 본체에서 스팀 연장봉을 분리합니다.
- 2

분리한 스팀 연장봉을 거치대 중앙 홀더에 끼웁니다.
- 3

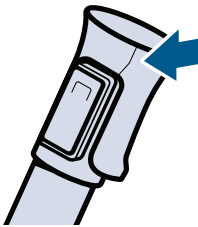
바닥 걸레 패드를 비스듬이 아래로 구부립니다.
- 4

스팀청소기 본체 바닥의 홈을 벽 마운트의 상단 걸이와 연결해 걸어줍니다.
- 5

전원 케이블을 걸고 돌 보관백을 왼편의 고리에 겁니다.

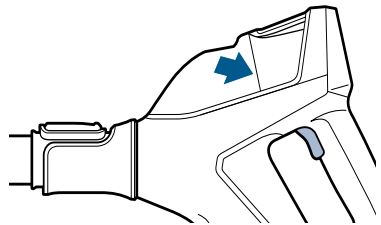
고장 신고 전 확인 사항

연장봉 연결부에 금처럼 보이는 무늬



연장봉 연결부에는 그림과 같은 부위에 금이 간 것처럼 생긴 무늬가 모든 제품에 있습니다. 이는 웰드라인이라는 링형태의 플라스틱 사출 제조시 나오는 자연스러운 현상으로 **제품의 이상이 아니며 정상적인 제품**입니다.

투명 물통에 금처럼 보이는 무늬



투명 물통에는 화살표로 표시된 부분에 좌우 양쪽에 실선의 무늬가 있습니다. 이는 금이 간 것이 아니며 슬라이드 자국이라는 투명물통 사출 제조시 나오는 자연스러운 현상으로 **제품의 이상이 아니며 정상적인 제품**입니다.

고장 신고 전 확인 사항 (계속)

⚠경고

화재 및 전기 안전 사고 예방을 위해 유지 보수 혹은 확인 사항 점검 전, 전원스위치를 꺼 주시고 전원 플러그를 콘센트에서 빼주십시오.

증상	원인	해결 방법
스팀이 약해졌거나 나오지 않을 때	물탱크가 비어 있을 수 있습니다.	물탱크에 물을 채워 주십시오.
	스팀량 분사 조절 버튼이 선택 안됐을 수 있습니다.	스팀량 분사 조절 버튼을 눌러 원하는 스팀량을 선택하십시오.
	연장봉이 정확히 결합되지 않았을 수 있습니다.	'딸깍' 소리가 날 때까지 연장봉을 본체 연결부에 끝까지 밀어 넣어 주십시오.
	걸레패드가 정확히 결합되지 않았을 수 있습니다.	'딸깍' 소리가 날 때까지 연장봉을 걸레패드 연결부에 밀어 넣어 주십시오.
	일시정지 버튼이 눌러져 있을 수 있습니다.	스팀 분사 준비 표시등이 켜지면 원하는 스팀 조절량(약 또는 강)을 선택한 다음 스팀 본체 핸들 아래의 분사버튼을 눌러 스팀을 배출합니다.
얼룩이 질 때	물탱크 내의 쇠구슬이 물을 흡입하는 역할을 하는데 쇠구슬이 물에 잠기지 않았을 수 있습니다.	쇠구슬이 물 속에 잠길 수 있도록 본체를 흔들어 주거나, 더 쉽게 잠길 수 있도록 물을 더 채워 주십시오.
	걸레가 너무 더러워 졌을 수 있습니다.	추후 사용 시 본 사용설명서에 따라 걸레를 분리하고 세탁한 후에 사용하십시오.
물이 썰 때	광택제나 왁스를 사용한 바닥에서 사용을 했을 수 있습니다.	바닥에 광택제나 왁스를 사용하면 스팀이 광택을 감소시킬 수 있습니다. 왁스 또는 광택제 제조업체에 문의하십시오. 바닥에 광택제나 왁스를 사용하지 않는 경우, 바닥재 제조업체의 바닥재 관리방법을 확인하십시오.
	걸레가 너무 젖어 있을 수 있습니다.	마른 걸레 패드로 교체한 다음 간헐적으로 스팀 분사 버튼을 눌러 약하게 증기를 발생 시키십시오.
	스팀량이 너무 높을 수 있습니다.	낮은 스팀량을 선택 하십시오.
'딸깍' 소리가 날 때	본체나 물탱크에 균열이 생겼을 수 있습니다.	본체나 물탱크에 균열이 있는지 확인하시고 물탱크의 고무패킹이 장치에 제대로 부착되어 있는지 확인하십시오.
	제품의 사용 중에는 나는 "딸깍" 소리는 정상적으로 작동하는 소리입니다.	물통이 완전히 비워졌을 경우 울림으로 인해 더 크게 들릴 수 있으니 물을 채워 주십시오.
'딸깍' 소리가 날 때	소리가 평소보다 조금 크게 날 수 있는 현상 중 물탱크 내의 물을 흡입하는 역할을 하는 쇠구슬이 물에 잠기지 않았을 수 있습니다.	쇠구슬이 물 속에 잠길 수 있도록 본체를 흔들어 주거나, 더 쉽게 잠길 수 있도록 물을 더 채워 주십시오.

Consumer Guarantee

소비자 무상 품질 보증

이 문헌

본 무상 품질 보증은 미국과 캐나다를 제외한 기타 해외 국가에 적용되는 기준을 명기한 것이며 BISSELL 인터내셔널 트레이딩 컴퍼니에 의해 제공됩니다. 각 국가별 소비자 관련 법률이 다르므로 자세한 사항은 각 국가별 수입 업체와 소비자 보호원에 문의하여 주시기 바랍니다. 이 보증은 고객의 법적 권리나 구제수단을 대체하거나 축소하지 않습니다. 품질보증에 관해 궁금한 사항이 있으면 BISSELL 고객센터에 문의하여 주시기 바랍니다. 품질보증은 최초 구매한 고객에게 적용되며 타인에게 이전되지 않습니다. 고객은 구입한 날짜와 구입처를 증명할 수 있어야 무상 품질 보증을 받을 수 있습니다.

무상보증기간 1년

제품을 최초 구매하신 고객은 구매한 날짜로부터 1년이며, 이 기간 내에 정상적인 사용으로 발생한 제품의 결함이나 고장에 대해 수리 또는 교환해 드립니다. 고객이 무상 보증으로서 새 제품을 교체받은 경우 그 교체받은 제품의 보증기간은 최초 구매한 제품의 보증기간이 적용되며 추가로 연장되지 않습니다.

* 무상보증기간 1년이 적용되지 않는 경우

- 무상보증기간 1년이 적용되지 않는 경우
- 가정용이 아닌 상업용이나 임대용으로 사용하였을 경우
- 제품 자체의 고장이 소비자의 고의 또는 사용상의 부주의나 과실로 인해 발생한 경우
- 천재지변에 의해 제품이 고장이 발생한 경우
- 사용설명서에 따르지 않고 사용자가 임의적으로 사용한 경우
- 공식 서비스센터가 아닌 곳에서 수리를 받았거나 수리를 시도한 흔적이 있을 경우
- 제품의 수입처가 기재된 라벨이 제거되었거나 손상되어 식별할 수 없을 경우
- 소모품의 수명이 다한 경우 등 (걸레, 브러시, 노즐 등)
- 제품 사용중 발생하는 자연스러운 마모나 흠

- 구매 날짜가 기재된 구매내역(영수증)을 증빙할 수 없을 경우 (단, 인터넷을 통한 구입은 판매처의 구매기록을 제출하는 것으로 대체가능)

중요사항

BISSELL과 해외 각국의 수입처는 소비자가 제품을 사용함에 있어 예측할 수 없는 손실이나 사고 및 손해에 대해 책임을 지지 않습니다. 특히, 비즈니스의 손실 및 중단, 기회상실, 불편함 등에 대해서는 법규에 따라 보상하는 경우, 제품 구매액의 범위 내에서 보상합니다. 다만, BISSELL은 아래의 사항에 대해서는 책임을 배제하지 않습니다.

- (1) 제조사나 그 임직원 또는 하도급 직원 및 대행사에 의한 과실로 인해 야기된 사망 혹은 부상
- (2) 허위 또는 사실과 다른 표시와 법규상에 책임이 있는 경우

Consumer Care

고객 관리

BISSELL 비셀 슬림 스팀청소기 제품의 서비스가 필요한 경우:

웹사이트:

www.BISSELL.co.kr

BISSELL 비셀 슬림 스팀청소기 공식 수입원 (주) 빅에이스

주소: 서울시 영등포구 당산로 41길 11, SK V1 센터 W동 708호 주식회사 빅에이스

이메일: cs.ebigace@gmail.com

고객센터: **1800-7856**

BISSELL 웹사이트를 방문해 보세요 : www.BISSELL.co.kr

부품 및 소모품 구입 문의는 (주)빅에이스 고객센터로 연락 주시기 바랍니다.

참고: 구매 영수증을 보관해 주십시오. 구매 영수증은 품질보증 기간 내 보증 서비스를 받기 위한 구매 날짜를 증명합니다.



©2019 BISSELL Inc.
All rights reserved. Printed in China.
Part Number 162-1205 08/19 RevA
Visit our website at: www.BISSELL.co.kr